

Baromètre

prism^lemploi
PROFESSIONNELS
DU RECRUTEMENT ET DE L'INTÉRIM

www.prismemploi.eu

 @Prismemploi

3 février 2017

Commentaire général pour l'année 2016



Au cours de l'année 2016, l'emploi intérimaire progresse de +6,7 %, correspondant à la création de 36 500 emplois en équivalent temps plein. L'année a été caractérisée par des tendances trimestrielles relativement stables au cours des 3 premiers trimestres : +5,3 % au premier, +6,2 % au deuxième puis +5,4 % au troisième. L'accélération a été plus marquée au 4ème trimestre : +9,6 %.

Après deux années particulièrement difficiles pour le BTP, l'emploi intérimaire dans ce secteur renoue avec la croissance en 2016. Désormais, l'ensemble des grands secteurs sont orientés à la hausse : les transports (+14,3 %) ; le BTP (8,1 %) les services (7,3 %) ; l'industrie (5,4 %) et le commerce (1,5 %).

Après avoir été porté en 2015 par les qualifications de premier niveau, le développement de l'intérim en 2016 a été porté par des métiers plus qualifiés. Les deux catégories professionnelles qui se sont le plus développées sont les ouvriers qualifiés (+11,1 %) et les cadres et professions intermédiaires (+8,4%).

La croissance de l'emploi intérimaire concerne toutes les régions.

Quelques points de repère sur l'intérim :

- L'évolution de l'intérim anticipe les mouvements en termes d'emplois et non l'évolution du chômage, qui est influencée par de nombreux facteurs extérieurs à l'emploi.
- L'intérim constitue un indicateur avancé de l'emploi, les infléchissements observés interviennent 6 à 12 mois avant que les mouvements d'emploi des autres secteurs ne soient perceptibles.
- L'intérim représente 3% de l'emploi salarié et ne peut donc pas être un « indicateur avancé du taux de chômage ».
- Un niveau de croissance annuel compris entre 0,6% et 0,8% permet de créer des emplois intérimaires. Le seuil permettant aux entreprises de développer de l'emploi durable se situe aux alentours de 1,5%.

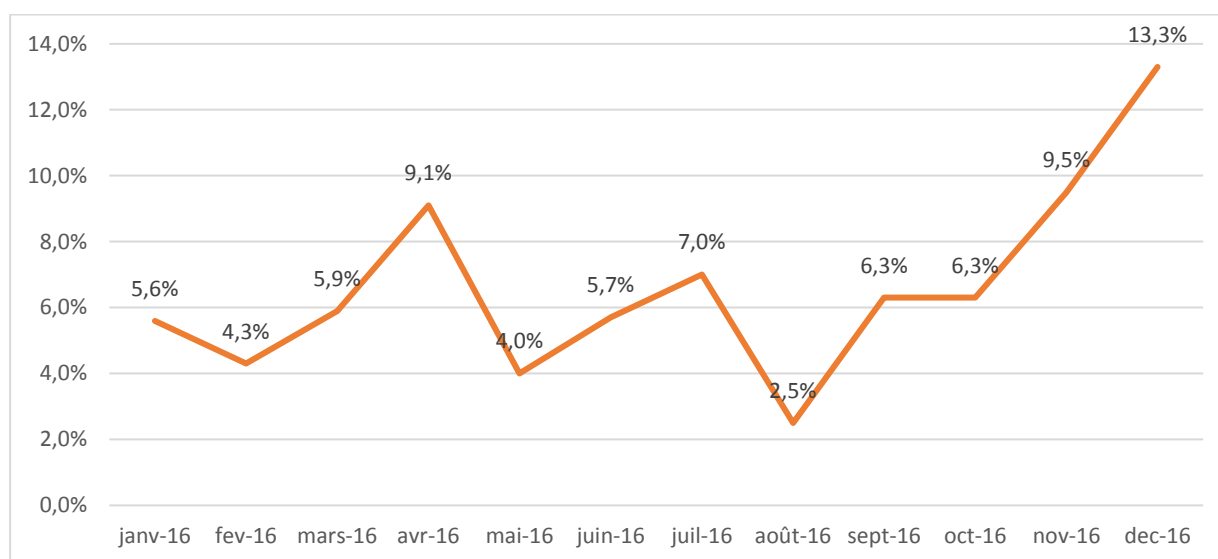
DONNEES NATIONALES POUR L'ANNEE 2016

ÉVOLUTION DES EFFECTIFS INTÉRIMAIRES

Une hausse constante mais irrégulière

Les tendances mensuelles ont été volatiles. La croissance comprise entre 4% et 9% au cours des 7 premiers mois est marquée par un ralentissement brutal en août (2,5%) puis par un rebond à la rentrée qui s'est amplifié tout au long du 4^{ème} trimestre.

Courbe globale de l'évolution des effectifs intérimaires (par mois)



ÉVOLUTION DES EFFECTIFS INTÉRIMAIRES PAR GRAND SECTEUR D'ACTIVITÉ

Tous les secteurs ont contribué au développement de l'emploi intérimaire en 2016

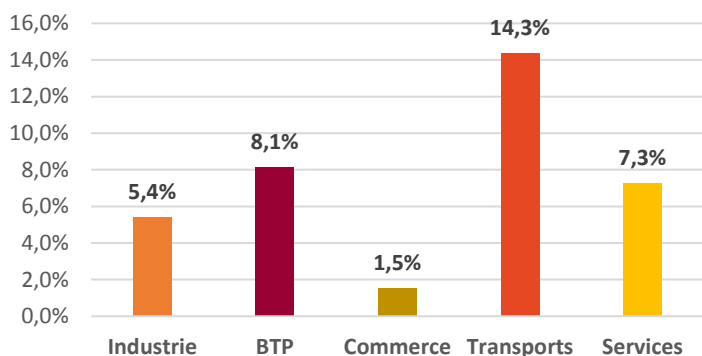
Deux des cinq grands secteurs sont caractérisés par un écart à la moyenne important :

- Les transports enregistrent un bond de 14,3% avec un point haut à 21,5 % au 4^{ème} trimestre. La croissance observée dans ce secteur est un phénomène encourageant car cette accélération des échanges économiques est souvent révélatrice d'une amélioration conjoncturelle.
- Au contraire, avec +1,5%, le commerce enregistre une croissance modeste. En effet, l'« effet de base » a été moins favorable dans ce secteur puisqu'il avait enregistré 12 % de croissance en 2015.

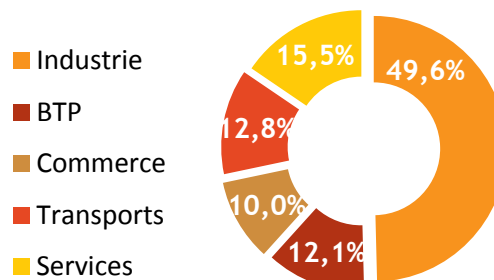
L'industrie, comptant pour près de la moitié des effectifs intérimaires croît de 5,4%.

Avec 7,3 %, les services se situent sur un rythme de progression comparable à la moyenne des secteurs.

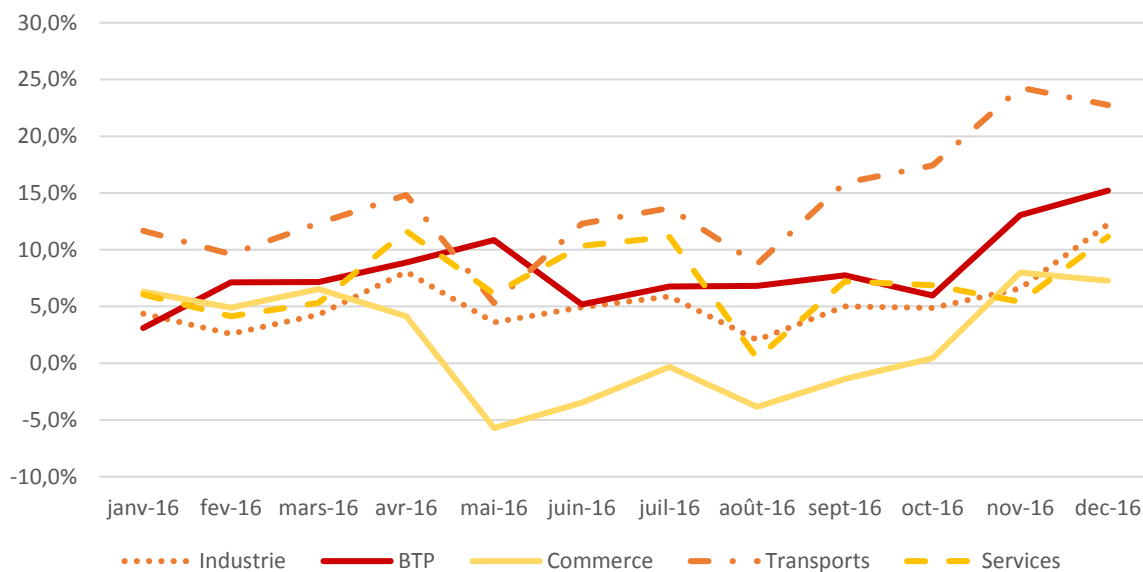
Evolution des effectifs intérimaires par secteur d'activité en 2016



Répartition des effectifs intérimaires par secteur d'activité en 2016



Evolution sur l'année des effectifs intérimaires de chaque secteur d'activité



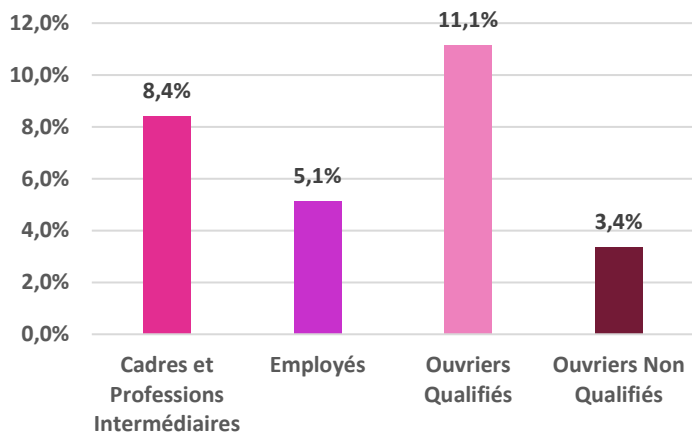
ÉVOLUTION DES EFFECTIFS INTÉRIMAIRES PAR QUALIFICATION

Le développement de l'intérim s'appuie sur des métiers plus qualifiés en 2016

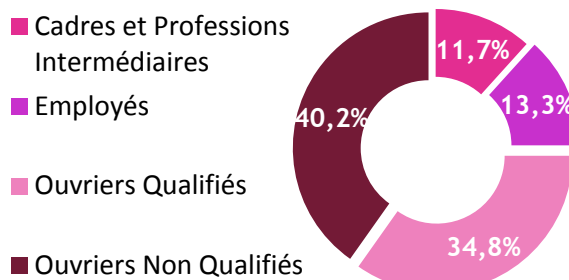
La reprise du secteur du BTP a contribué au développement du nombre d'ouvriers qualifiés (+11,1 %). Par ailleurs, la spécialisation industrielle en France tend à se concentrer sur des emplois qualifiés.

Les résultats observés pour les cadres et professions intermédiaires (+8,4 %) sont portés par la dynamique du secteur des services, particulièrement visible dans les grandes agglomérations.

Evolution des effectifs intérimaires par qualification en 2016



Répartition des effectifs intérimaires par qualification



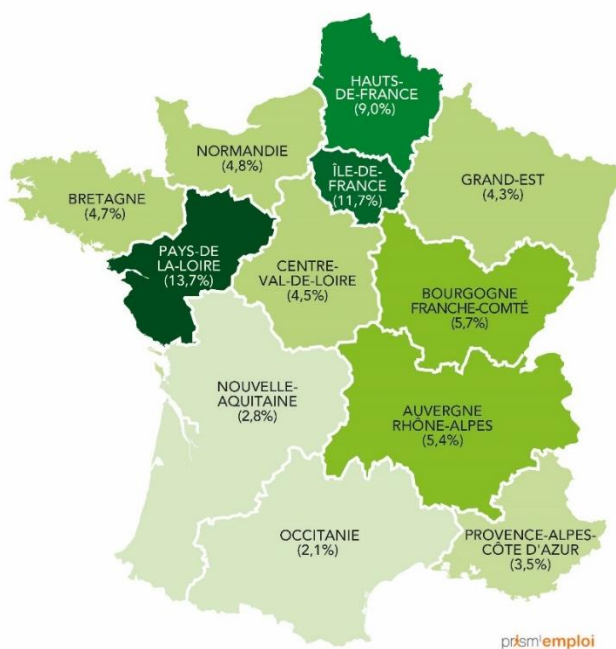
LA FRANCE DES REGIONS

Cumul annuel : janvier-décembre 2016 (%)

En 2016, l'emploi intérimaire progresse dans toutes les régions.

Les régions Pays de la Loire (+13,7%), Ile de France (+11,7%) et Hauts-de-France (9%) connaissent des croissances très au-dessus de la moyenne. L'intérim en Pays de la Loire bénéficie de la hausse du secteur industriel et de la logistique. La croissance en Île-de-France est principalement portée par le BTP, l'industrie et les transports. Enfin, l'intérim dans les Hauts-de-France tire parti d'une reprise dans les transports, le BTP et l'automobile.

Le Grand Sud (PACA, Nouvelle Aquitaine et Occitanie avec respectivement 3,5%, 2,8% et 2,1%) se positionnent toutefois très en dessous de la moyenne.



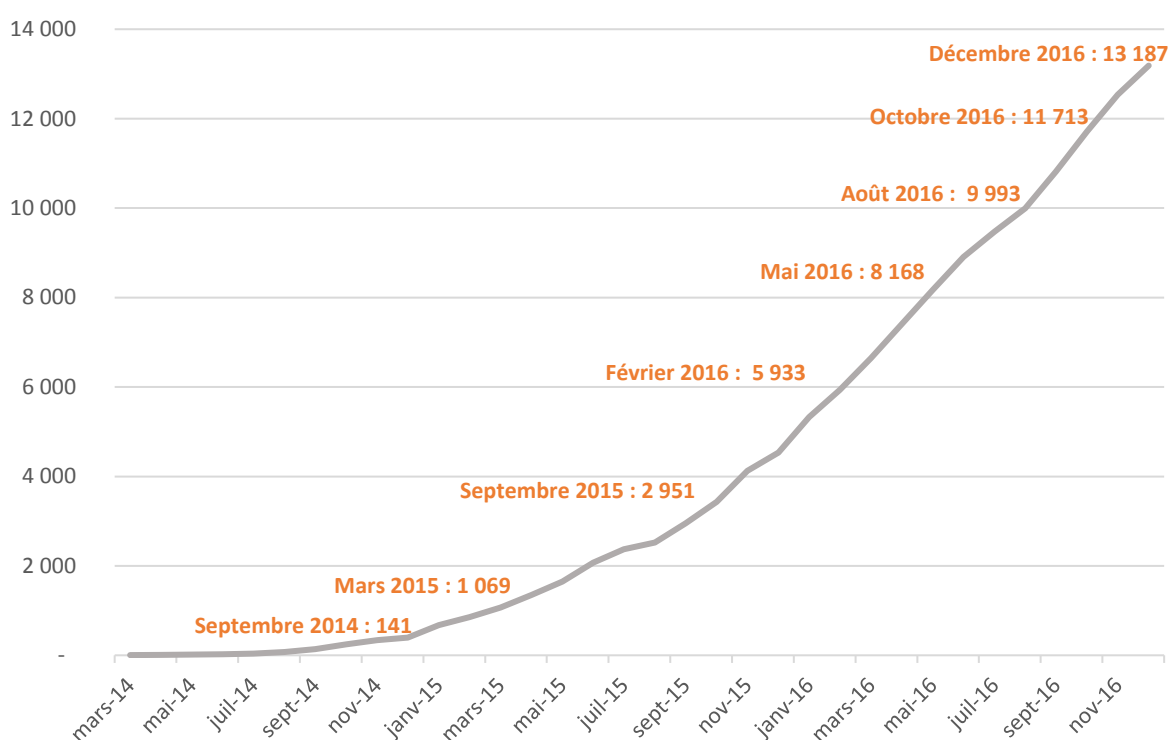
EVOLUTION DU NOMBRE DE CDI INTERIMAIRE SIGNES

Succès confirmé du CDI intérimaire

A fin 2016, Prism'emploi comptabilise 13 187 CDI intérimaires (CDII) signés dans la profession.

Outil de la mise en œuvre de la flexisécurité à la française, le CDII traduit l'engagement du secteur du travail temporaire pour dynamiser la mise à l'emploi. Entré en vigueur en 2014, ce nouveau contrat s'est imposé sur le marché du travail comme une alternative permettant aux salariés intérimaires de bénéficier de la sécurité d'un CDI et de dispositifs de formation. Il permet aux entreprises utilisatrices de conserver la souplesse d'un recours au salarié pour des missions. L'entreprise de travail temporaire rémunère le salarié en CDII pendant les périodes d'intermission.

Evolution du nombre de CDI intérimaires depuis son entrée en vigueur



Commentaire général pour décembre 2016

Après +9,5 % en novembre, la croissance de l'intérim confirme son accélération au quatrième trimestre avec +13,3 % en décembre (par rapport à décembre 2015). Il convient toutefois de noter que le calendrier de décembre 2016 (avec le positionnement des jours fériés le week-end) a favorisé l'activité.

Les bons résultats de cette fin d'année sont soutenus par l'accélération de la croissance de l'emploi intérimaire dans l'industrie qui passe de 6,6 % en novembre à 12,2 % en décembre. L'intérim tertiaire progresse de 14,1 % : dans le détail, les services de 11,2 %, le commerce de 7,3 % et la dynamique dans les transports se maintient avec 22,8 %. La croissance du BTP atteint 15,2 %.

Les deux catégories professionnelles qui créent le plus d'emplois intérimaires demeurent ce mois-ci les ouvriers qualifiés (17,4 %) et les cadres et professions intermédiaires (18,1 %).

Toutes les régions sont orientées à la hausse et 9 des 12 grandes régions métropolitaines enregistrent une croissance à deux chiffres.

DONNÉES NATIONALES DE CADRAGE

Chiffres de décembre 2016 par rapport à décembre 2015

CHIFFRES CLÉS

Les effectifs intérimaires sont en hausse (13,3 %) au niveau national.

Evolution des effectifs intérimaires par grand secteur d'activité

Tous les secteurs en croissance

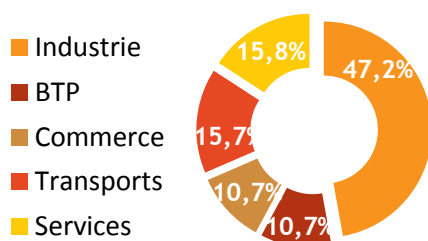
L'emploi intérimaire progresse dans tous les secteurs : les transports (+22,8 %), le BTP (+15,2 %), l'industrie (+12,2 %), les services (+11,2 %) et le commerce (+7,3 %).

Evolution des effectifs intérimaires par qualification

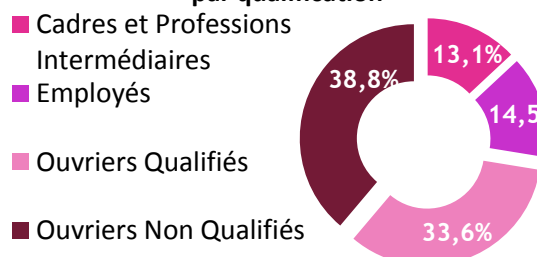
Toutes les qualifications en hausse

L'emploi intérimaire se développe chez les cadres et professions intermédiaires (+18,1 %), les ouvriers qualifiés (+17,4 %), les employés (+10,1 %) et les ouvriers non qualifiés (+9,1 %).

Répartition des effectifs intérimaires par secteur d'activité



Répartition des effectifs intérimaires par qualification



La France des régions

Décembre 2016 par rapport à décembre 2015

Toutes les régions en hausse

9 des 12 grandes régions métropolitaines enregistrent une croissance à deux chiffres : Centre-Val de Loire (+20,4 %), Pays-de-la-Loire (+19,1 %), Hauts-de-France (+18 %), Normandie (+16,1 %), Auvergne-Rhône-Alpes (+14,4 %), Bourgogne-Franche-Comté (+14,3 %), Occitanie (+13,0 %), Bretagne (+12,4 %) et Nouvelle Aquitaine (+11,9 %). La moins dynamique, avec +7,1 %, est PACA.



prism'emploi
PROFESSIONNELS DU RECRUTEMENT ET DE L'INTÉRIM



Contacts presse

Camille Ruols
Tél : 01 40 41 54 96
cruols@golin.com
Coralie Ménard
Tél. : 01 40 41 56 09
cmenard@golin.com

A propos de Prism'emploi

Prism'emploi - Professionnels du recrutement et de l'intérim - est l'organisation professionnelle, qui regroupe plus de 600 entreprises de toutes tailles représentant 90 % du chiffre d'affaires de la profession. 7 250 agences d'emploi et 20 000 salariés permanents sont présents sur l'ensemble du territoire.