



Communiqué de presse
Paris, le 13 décembre 2021

Baromètre PRISM'EMPLOI Octobre 2021



COMMENTAIRE GÉNÉRAL POUR LE MOIS D'OCTOBRE 2021

La survenue de la crise sanitaire puis du confinement à partir du 17 mars 2020 ont conduit en quelques jours à l'effondrement de l'emploi intérimaire. En octobre 2021, la lecture des tendances reste perturbée par la référence à une période atypique (-7,6% en octobre 2020 par rapport à octobre 2019, et ce en tenant compte de l'activité partielle). En conséquence, le commentaire du Baromètre Prism'emploi d'octobre 2021 porte sur la comparaison avec les données d'octobre 2019, permettant ainsi un éclairage plus pertinent.

En octobre 2021, le travail temporaire (contrats de travail temporaire et CDI intérimaires) dénombre 797 710 emplois en équivalent temps plein (ETP), soit **une hausse de 1,7% par rapport à octobre 2019**, correspondant à la **création de 13 570 ETP par rapport à la situation d'avant crise**.

L'intérim, secteur particulièrement sensible à la conjoncture, bénéficie en octobre de l'amélioration générale de l'activité économique et **pour la première fois dépasse son niveau d'avant-crise**. La progression observée reste toutefois **modeste** et s'inscrit dans une tendance lente et progressive à la normalisation du recours au travail temporaire. Celle-ci doit être interprétée avec prudence tant l'évolution de la situation économique demeure incertaine pour les prochains mois compte tenu de la recrudescence des difficultés sanitaires.

A l'exception du BTP, orienté à la baisse, le travail temporaire se développe ce mois-ci dans les autres grands secteurs utilisateurs, dans des proportions variées.

- ▶ Avec 0,2% (par rapport à octobre 2019), l'intérim cesse pour la première fois depuis juin 2018 de reculer dans l'industrie.
- ▶ Le commerce croît de 3,9% (par rapport à octobre 2019) soit 2,3 points de plus que la moyenne des secteurs.
- ▶ Après une stabilisation en septembre (+0,9%), le travail temporaire enregistre un rebond de 9,6% dans les services (par rapport à octobre 2019). Ce développement s'explique à la fois par la normalisation dans l'hôtellerie-restauration, les besoins importants d'emplois dans le médico-social mais aussi en raison du développement du CDI Intérimaire, qui pour des raisons de nomenclature, est comptabilisé dans les services quel que soit le secteur utilisateur de ce contrat.
- ▶ La croissance des effectifs intérimaires des transports-logistique s'accélère avec + 16% (par rapport à octobre 2019) portée par le besoin de main d'œuvre sur les sites logistiques.
- ▶ A contrecourant de la tendance générale, le BTP demeure très en retrait (-12,8% en octobre comparé au même mois de l'année 2019) pénalisé, selon les régions, par les difficultés de recrutement ou les pénuries de matériaux.

Dans ce contexte, l'évolution des effectifs ouvriers, impactée par la situation dans l'industrie et le BTP, sont caractérisées par une baisse de -1,6% pour les ouvriers qualifiés et une augmentation de 1,3% pour les ouvriers non-qualifiés. Les autres métiers, portés par la relative tertiairisation des effectifs progressent de 8,2% tant pour les cadres et professions intermédiaires que pour les employés.

Contacts presse

Emma Hazan
06.64.56.11.74
emma.hazan@plead.fr

Juliette Prost
06.72.47.53.28
juliette.prost@plead.fr

À propos de Prism'emploi

Prism'emploi – Professionnels du recrutement et de l'intérim – est l'organisation professionnelle, qui regroupe plus de 600 enseignes représentant 90% du chiffre d'affaires de la profession. 10 000 agences d'emploi et 29 000 salariés permanents sont présents sur l'ensemble du territoire.
www.prismemploi.eu - @Prismemploi



DONNÉES NATIONALES DE CADRAGE

Évolution d'octobre 2021 par rapport à octobre 2019

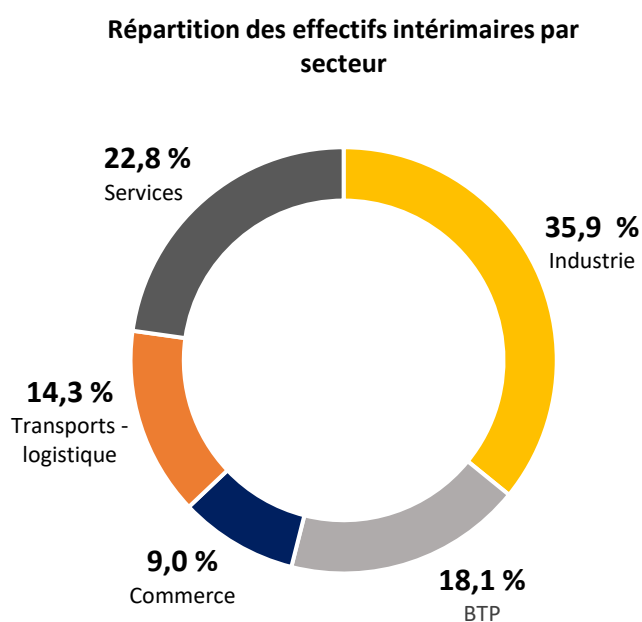
LES CHIFFRES CLÉS :

Les effectifs intérimaires s'inscrivent en hausse (+1,7 %) au niveau national.

ÉVOLUTION DES EFFECTIFS INTÉRIMAIRES PAR SECTEUR D'ACTIVITÉ

La majorité des secteurs sont en hausse

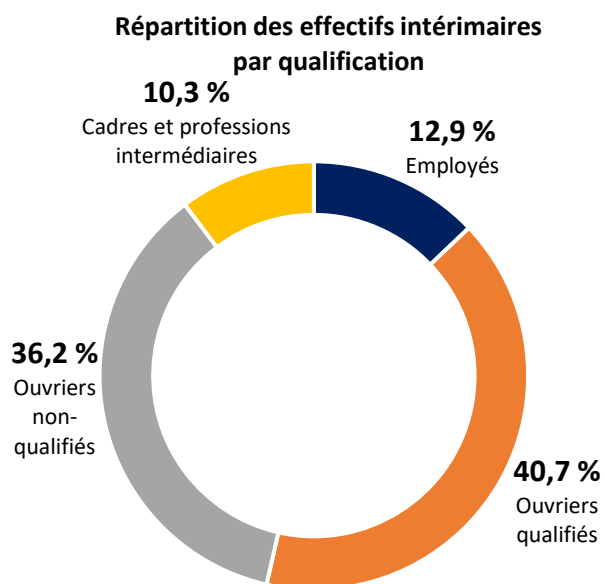
L'emploi intérimaire augmente dans les transports (+16,0 %), dans les services (+9,6 %), dans le commerce (+3,9 %) et dans l'industrie (+0,2 %), mais diminue dans le BTP (-12,8 %).



ÉVOLUTION DES EFFECTIFS INTÉRIMAIRES PAR QUALIFICATION

La majorité des qualifications sont en hausse

L'emploi intérimaire augmente chez les cadres et professions intermédiaires (+8,2 %), les employés (+8,2 %) et les ouvriers non qualifiés (+1,3 %), mais diminue chez les ouvriers qualifiés (-1,6 %).



ÉVOLUTION DES EFFECTIFS INTÉRIMAIRES EN OCTOBRE 2021 par rapport à octobre 2019 et octobre 2020

	2019	2020
Évolution globale	+1,7 %	+10,1%
BTP	-12,8 %	+5,3 %
Industrie	+0,2 %	+8,7 %
Services	+9,6 %	+16,3 %
Transports	+16,0 %	+10,7 %
Commerce	+3,9 %	+9,6 %

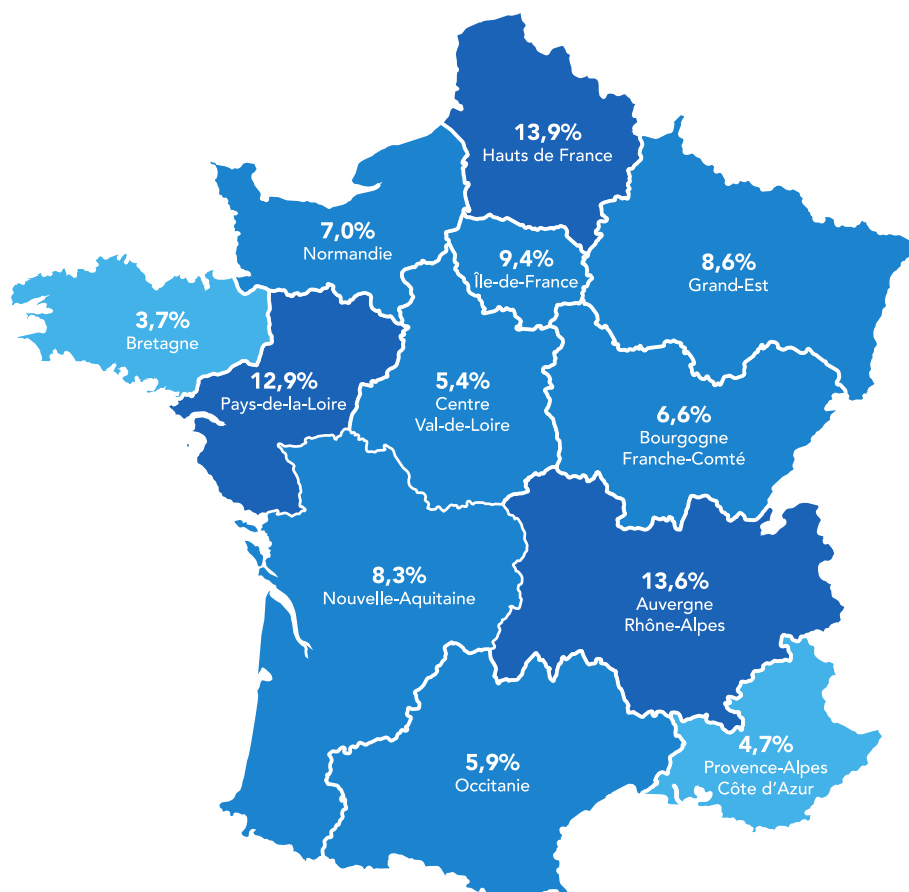
LE CDI INTÉRIMAIRE

En octobre 2021, le CDI Intérimaire représente 49 746 ETP, correspondant à 6,2% des effectifs des agences d'emploi.

Dans un environnement économique et sanitaire appelant à renforcer la sécurisation des parcours, celles-ci ont accru le nombre de leurs salariés en CDII de 7 400 ETP sur un an, correspondant à une hausse de 17,5%.

Sur les territoires, le recours au CDII est nettement surreprésenté en Pays de la Loire (9,7 %), dans les Haut-de-France (9,5 %) et en Bourgogne-Franche-Comté (8,8 %). C'est en Bretagne et en Ile-de-France, avec respectivement 4,2 % et 3,8 % des effectifs, que ce type de contrats demeure le moins développé.

La répartition géographique des CDII se concentre à plus de 40 % dans 3 régions caractérisées par une forte orientation industrielle : Haut-de-France : 13,9 %, Auvergne-Rhône-Alpes : 13,6 % et Pays de la Loire : 12,9 %.



DONNÉES RÉGIONALES DE CADRAGE

Chiffres d'octobre 2021 par rapport à octobre 2019

LES CHIFFRES CLÉS :

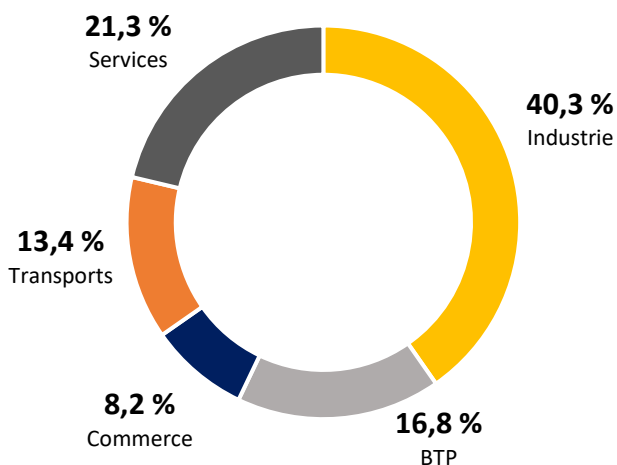
Les effectifs intérimaires sont en hausse (+2,6 %) en région Auvergne-Rhône Alpes.

ÉVOLUTION DES EFFECTIFS INTÉRIMAIRES PAR GRAND SECTEUR D'ACTIVITÉ

La majorité des secteurs sont en hausse

L'emploi intérimaire augmente dans les services (+10,8 %), l'industrie (+10,5 %) et les transports (+8,6 %), mais diminue dans le commerce (-3,1 %) et le BTP (-19,4 %).

Répartition des effectifs intérimaires par secteur

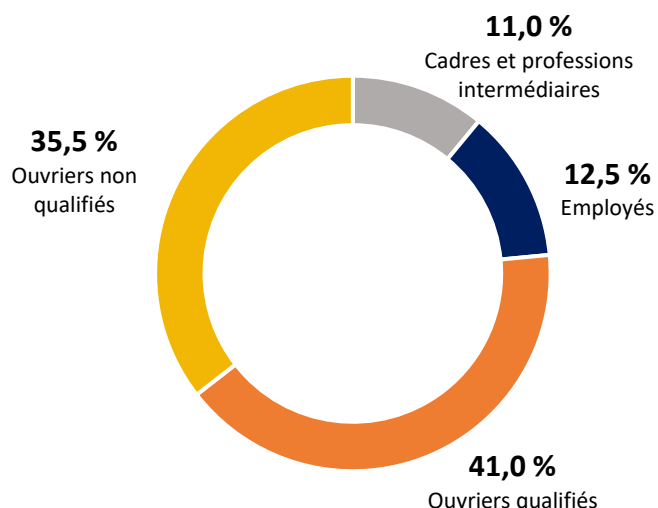


ÉVOLUTION DES EFFECTIFS INTÉRIMAIRES PAR QUALIFICATION

La majorité des qualifications augmentent

L'emploi intérimaire augmente chez les cadres et professions intermédiaires (+17,4 %), les employés (+7,6 %) et les ouvriers non qualifiés (+3,9 %) mais diminue chez les ouvriers qualifiés (-3,1 %).

Répartition des effectifs intérimaires par qualification



TENDANCES TERRITORIALES :

	Évolution des effectifs intérimaires (y compris CDI)	Part des CDI dans l'emploi intérimaire total
Ain	+4,3 %	5,1 %
Allier	+14,4 %	5,9 %
Ardèche	-24,3 %	9,5 %
Cantal	+4,7 %	6,2 %
Drôme	+3,3 %	6,2 %
Isère	+3,3 %	6,1 %
Loire	+10,6 %	5,8 %
Haute-Loire	+18,3 %	7,3 %
Puy-de-Dôme	+6,3 %	8,1 %
Rhône	+0,6 %	5,2 %
Savoie	+1,5 %	4,5 %
Haute-Savoie	-3,7 %	4,6 %

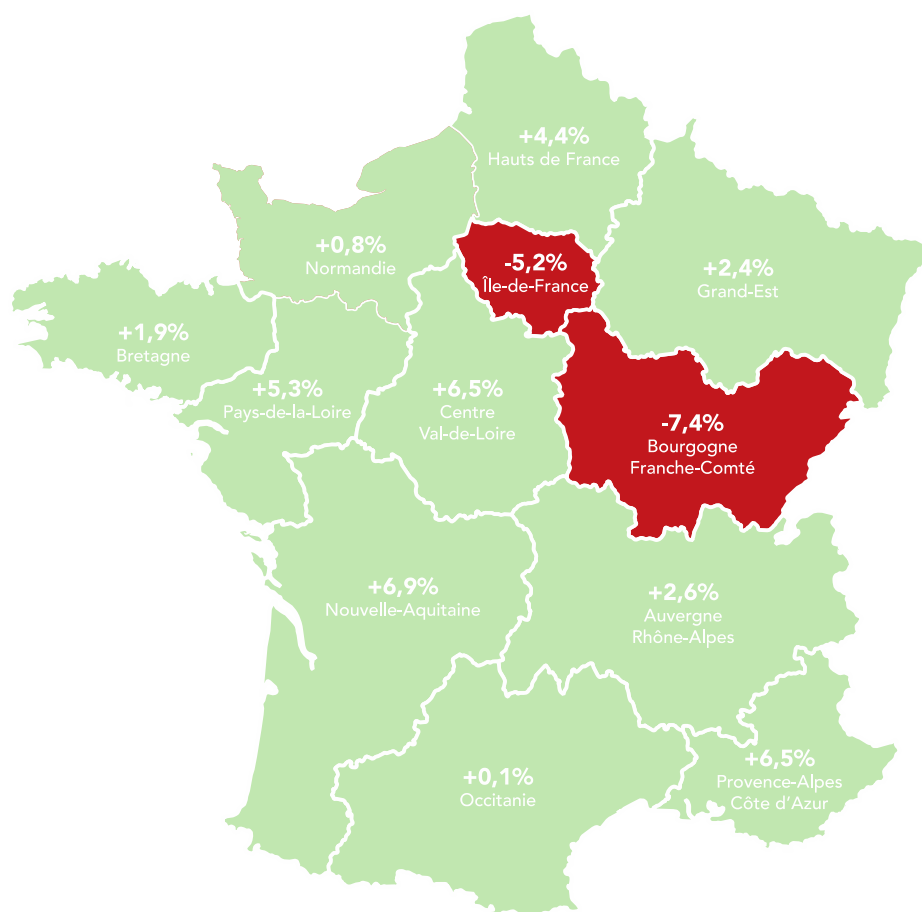
LA FRANCE DES RÉGIONS

Octobre 2021 par rapport à octobre 2019

Dix régions sont en hausse

Les spécialisations sectorielles des bassins d'emploi ont un effet différenciant sur les évolutions géographiques. Parmi les régions métropolitaines, 4 d'entre elles portées par l'essor des activités transport-logistique, enregistrent une croissance de plus de 5% (par rapport à l'avant crise) : Nouvelle-Aquitaine avec 6,9%, PACA avec 6,5% ; et Centre Val de Loire avec 6,5%, Pays-de-la-Loire avec 5,3%.

A l'opposé la situation en Bourgogne-Franche-Comté (-7,4%) et en Ile-de-France (-5,2%) demeure préoccupante.



Contacts presse

Ema Hazan
06.64.56.11.74
ema.hazan@plead.fr

Juliette Prost
06.72.47.53.28
juliette.prost@plead.fr

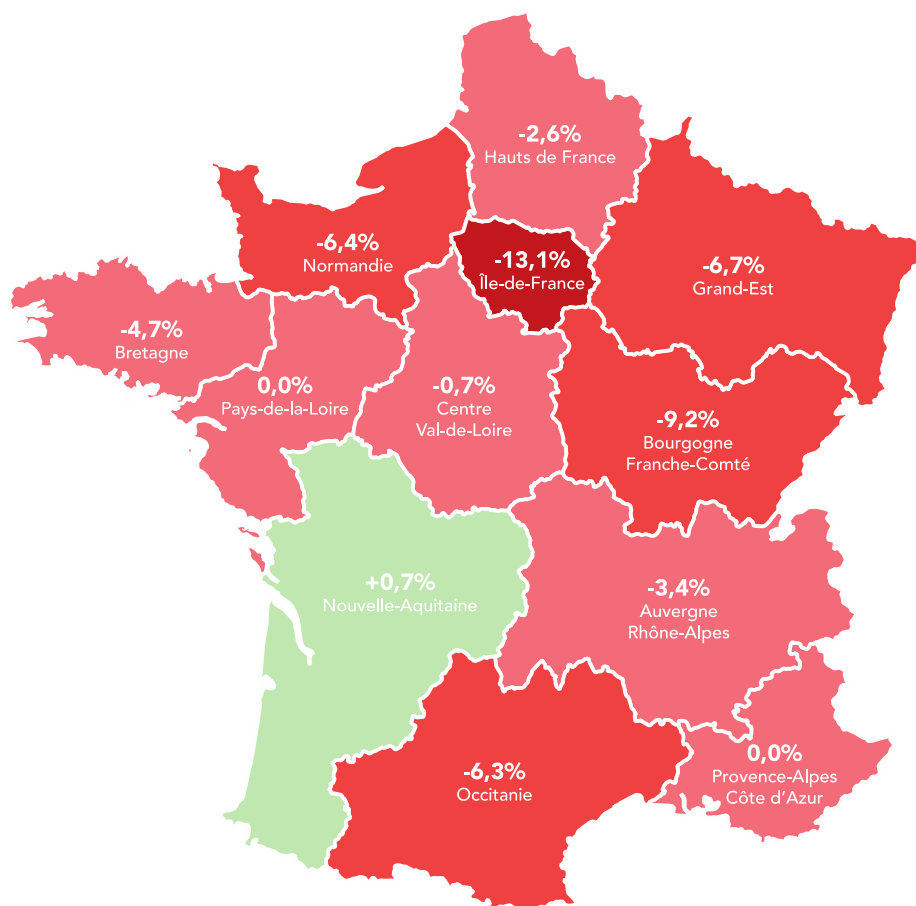
À propos de Prism'emploi

Prism'emploi – Professionnels du recrutement et de l'intérim – est l'organisation professionnelle, qui regroupe plus de 600 enseignes représentant 90% du chiffre d'affaires de la profession. 10 000 agences d'emploi et 29 000 salariés permanents sont présents sur l'ensemble du territoire.
www.prismemploi.eu - @Prismemploi



Cumul annuel : janvier-octobre 2021 (%)

Au cours des dix premiers mois de l'année, l'emploi intérimaire enregistre une baisse cumulée de -5,1 % par rapport à la même période en 2019.



Méthodologie :

Prism'emploi s'appuie sur l'expertise de Siaci Saint Honoré pour la réalisation du Baromètre Prism'emploi. La branche du travail temporaire a en effet choisi cet organisme pour collecter et consolider les données des Entreprises de Travail Temporaire (ETT) afin d'identifier les salariés éligibles à la mutuelle Intérimaires Santé et au régime de prévoyance. Ainsi, depuis fin 2015, les ETT transmettent chaque mois à Siaci Saint Honoré les informations relatives aux missions d'intérim. Ces données font désormais l'objet d'un traitement statistique dans le cadre d'une convention réunissant l'Observatoire de l'Intérim et du recrutement, S2H Consulting (filiale de Siaci Saint Honoré) et Prism'emploi. Leur traitement est effectué dans le strict respect des normes de confidentialité et sur des espaces sécurisés, et les données sont exploitées depuis janvier 2021 par Prism'emploi pour élaborer ce baromètre d'activité parfaitement exhaustif et permettant de distinguer les contrats de travail temporaire et les CDI.



Contacts presse

Ema Hazan
06.64.56.11.74
ema.hazan@plead.fr

Juliette Prost
06.72.47.53.28
juliette.prost@plead.fr

À propos de Prism'emploi

Prism'emploi – Professionnels du recrutement et de l'intérim – est l'organisation professionnelle, qui regroupe plus de 600 enseignes représentant 90% du chiffre d'affaires de la profession. 10 000 agences d'emploi et 29 000 salariés permanents sont présents sur l'ensemble du territoire.
www.prismemploi.eu - @Prismemploi