



AU
CŒUR
DE
L'EMPLOI

prism[!]emploi
PROFESSIONNELS
DU RECRUTEMENT ET DE L'INTÉRIM



prism'emploi
LE TRAVAIL
EN **ACTION**

Regroupant plus de 600 enseignes de travail temporaire formant un réseau de 10 000 agences d'emploi sur le territoire, Prism'emploi est un acteur central du marché de l'emploi en France.

Organisation professionnelle, Prism'emploi joue un rôle déterminant dans la promotion et la représentation du travail temporaire à l'échelle nationale et européenne.



LA WORLD EMPLOYMENT CONFEDERATION :

UNE INFLUENCE MONDIALE

Confédération mondiale représentant la profession de l'emploi et du recrutement, la **World Employment Confederation** regroupe les fédérations nationales de 44 pays, dont Prism'emploi et 7 des plus grandes entreprises mondiales de services RH. Son objectif : promouvoir le rôle positif de la profession pour améliorer le fonctionnement du marché de l'emploi.

MOTEUR DE L'EMPLOI

Le travail temporaire permet d'enrichir la croissance de l'économie française en emploi. Le dynamisme des agences d'emploi s'exerce sur l'ensemble du territoire où elles créent la rencontre entre entreprises et candidats. Prism'emploi assure leur promotion auprès de ses interlocuteurs : pouvoirs publics, parlement, administrations, collectivités territoriales et organismes internationaux.

L'ACTIVITÉ DES AGENCES D'EMPLOI EN 2021

779 250 intérimaires
en équivalent
temps plein

98 700 recrutements dont
28 % de cadres et
11 % de professions
intermédiaires

PORTE-PAROLE INCONTOURNABLE DE LA PROFESSION

Interlocuteur privilégié des pouvoirs publics, des administrations, des médias et des leaders d'opinion, Prism'emploi s'engage dans le débat national et européen et représente la profession :

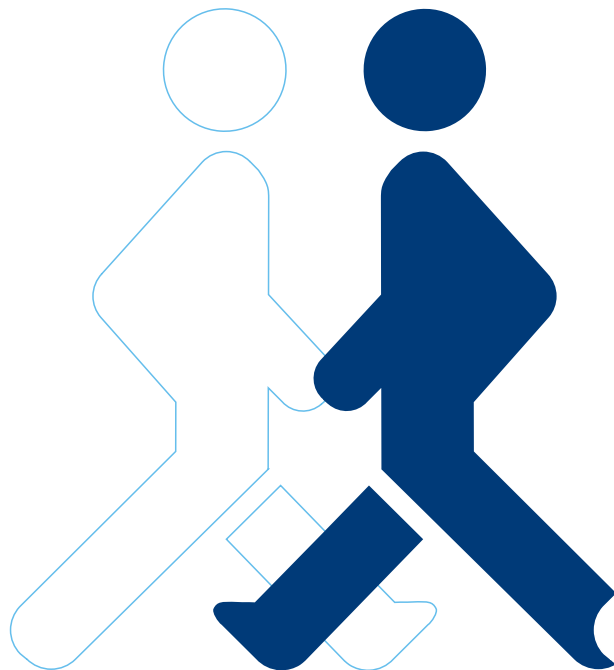
- > **en France** au sein du Medef (Mouvement des entreprises de France), de la CPME (Confédération des Petites et Moyennes entreprises) et du GPS (Groupement des Professions de Services),
- > **dans le monde** au sein de la World Employment Confederation.

PORTEUR D'INNOVATION SOCIALE

Si le travail temporaire est un moteur de la croissance économique, il est aussi mû par une volonté d'innovation sociale et d'insertion professionnelle durable. Pionnier dans la portabilité des droits, Prism'emploi a coconstruit avec les organisations syndicales de salariés de la branche, un statut social protecteur pour sécuriser le salarié intérimaire dans son parcours professionnel. Prism'emploi négocie des accords de branche dans le cadre d'un dialogue social dynamique et de qualité.

AU SERVICE DES AGENCES D'EMPLOI

Grâce à son expertise, Prism'emploi apporte à ses adhérents une information et une analyse juridique, sociale et économique en parfaite adéquation avec leurs besoins. Prism'emploi joue également un rôle de facilitateur en négociant pour eux des contrats cadres (responsabilité civile, équipements de protection individuelle...).



L'OBSERVATOIRE DE L'INTÉRIM ET DU RECRUTEMENT :

DES HOMMES ET DES MÉTIERS

L'OIR, organisme paritaire du travail temporaire, a pour mission de réaliser des études et de produire des analyses visant à nourrir la réflexion des partenaires sociaux de la branche. Il constitue une précieuse source de données sur l'évolution du travail temporaire en France.

OBSERVATOIRE DE
L'INTÉRIM ET
DU RECRUTEMENT

UNE ORGANISATION TOURNÉE VERS L'EFFICACITÉ TERRITORIALE

Prism'emploi anime la communauté professionnelle sur l'ensemble du territoire par les actions de ses 24 représentants régionaux. Cette proximité lui permet d'être localement le relais de la profession auprès du service public de l'emploi, des institutionnels, des administrations locales et de la presse régionale.

CHIFFRES
CLÉS



TRAVAIL TEMPORAIRE & RECRUTEMENT 2021

CHIFFRES CLÉS 2021

EMPLOI

2 892 000

salariés intérimaires

779 250

intérimaires en équivalent temps plein soit

3,1 % de l'emploi salarié total

20 000 000

de missions confiées aux agences d'emploi
par an

FORMATION

3,35 %

de la masse salariale investie en formation

dont 2,67 %

Formation professionnelle

et 0,68 %

Taxe d'apprentissage

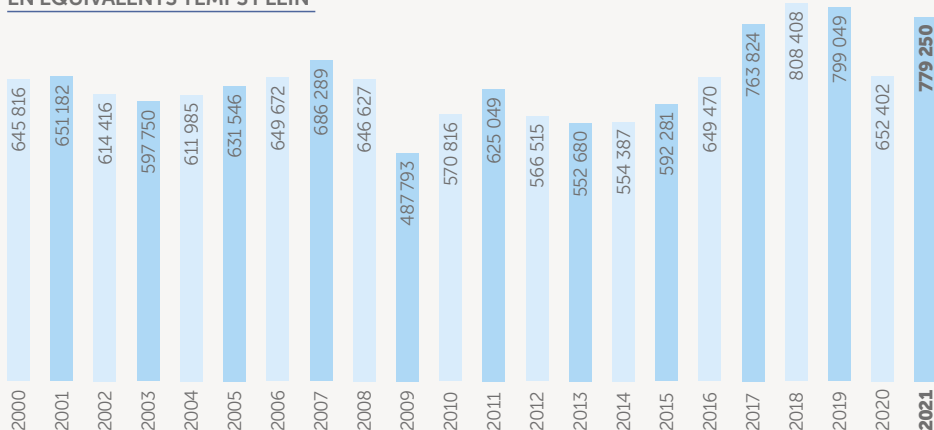
360 000

actions de formation

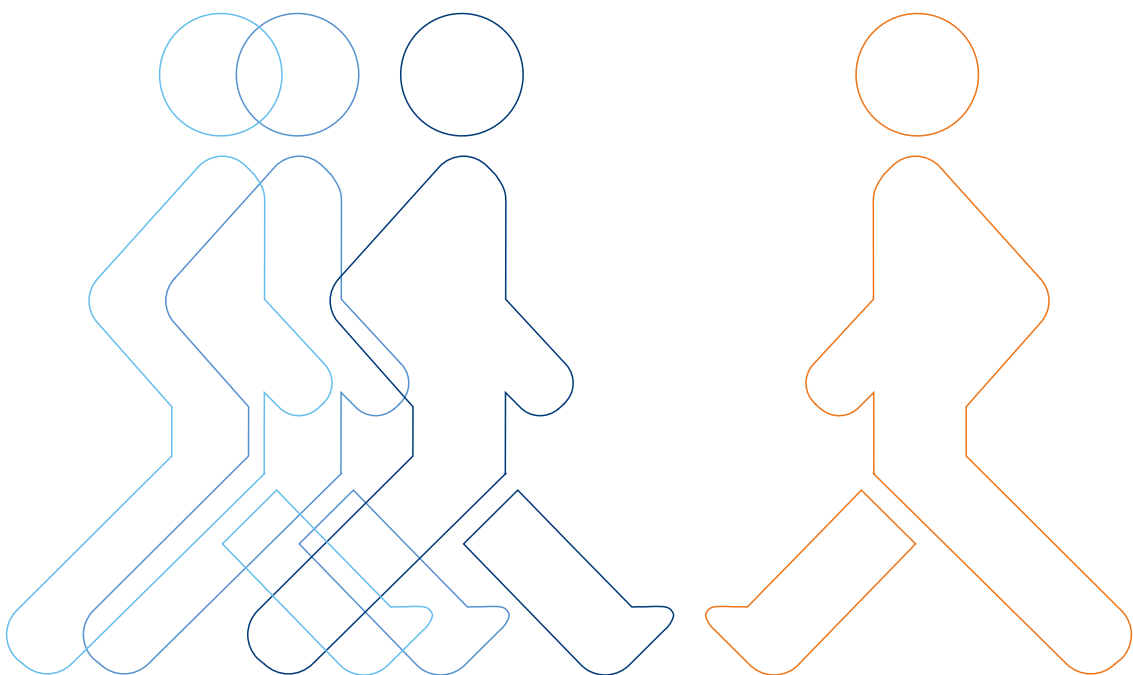
600 M

d'euros consacrés à la formation
et à l'apprentissage

NOMBRE D'INTÉRIMAIRES EN ÉQUIVALENTS TEMPS PLEIN

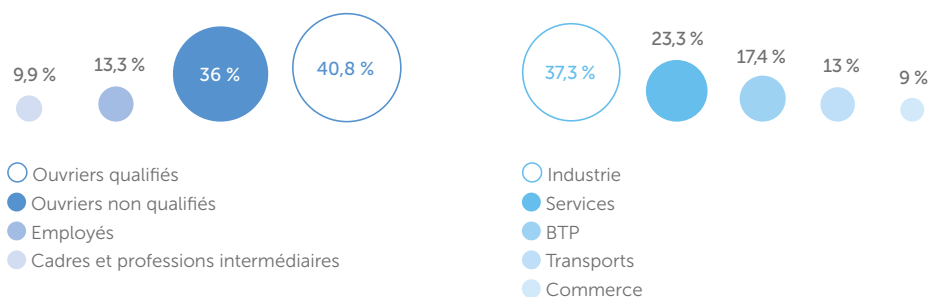


Source : DARES à partir des DSN des entreprises de travail temporaire



QUALIFICATION ET SECTEUR À FIN JUIN 2022¹

Répartition des effectifs intérimaires par catégorie socio-professionnelle et par secteur en %



¹ Source : Baromètre Prism'emploi

OPPORTUNITÉS PROFESSIONNELLES

20 000 000

de missions en 2021

Les intérimaires sont **3 fois moins concernés par le chômage** que les salariés en CDD.

En 2022, **3 salariés intérimaires sur 4** conseilleraient à un proche en situation de recherche d'emploi d'effectuer des missions d'intérim.

FLEXISÉCURITÉ

50 053

ETP en CDI intérimaire à fin juin 2022

6,1%

des effectifs intérimaires des agences d'emploi

INSERTION ET ACCOMPAGNEMENT À TOUS LES ÂGES DU PARCOURS

MISSION JEUNES : PRIORITÉ AUX MOINS DE 26 ANS

Mission Jeunes est une démarche d'accompagnement global, mise en œuvre de manière opérationnelle par l'OPCO de la branche, AKTO, portée par la DGEFP, Prism'emploi et l'UNML.

Son objectif : faciliter l'accès à l'emploi durable des jeunes de moins de 26 ans.

1 304

agences d'emploi partenaires de Mission Jeunes.

72 %

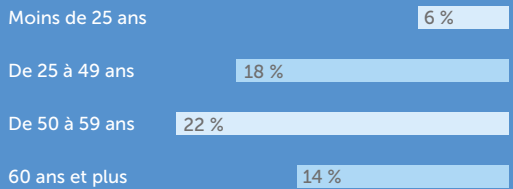
des jeunes déclarent que l'intérim est « un bon moyen pour construire son parcours professionnel ».

(Étude « Les jeunes et l'emploi », Prism'emploi OpinionWay, février 2020)

POUR LES SALARIÉS DE PLUS DE 50 ANS,

le travail temporaire constitue un moyen de mettre en valeur leurs compétences techniques, en réponse à l'allongement de l'âge légal du départ à la retraite.

RÉPARTITION PAR TRANCHES D'ÂGE, DES SALARIÉS INTÉRIMAIRES TRAVAILLANT 1 200H PAR AN ET PLUS



Source : rapport de branche OIR 2019 (portant sur 2018), traitement Amnyos

Les salariés intérimaires de 50-59 ans constituent la tranche d'âge présentant la plus forte intensité d'emploi et celle pour qui le nombre moyen d'heures travaillées par an est le plus élevé (661 heures par an).

40 000 CADRES

choisissent le travail temporaire, notamment pour réaliser des projets qui leur sont confiés durant leurs missions.

EN 2021, LES AGENCES D'EMPLOI

ont une nouvelle fois joué un rôle essentiel dans l'accompagnement des salariés intérimaires, dans leur parcours professionnel, qui déclarent en recevoir les bénéfices en ce qui concerne :

81 %

leur capacité d'adaptation

81 %

l'acquisition de nouvelles compétences

75 %

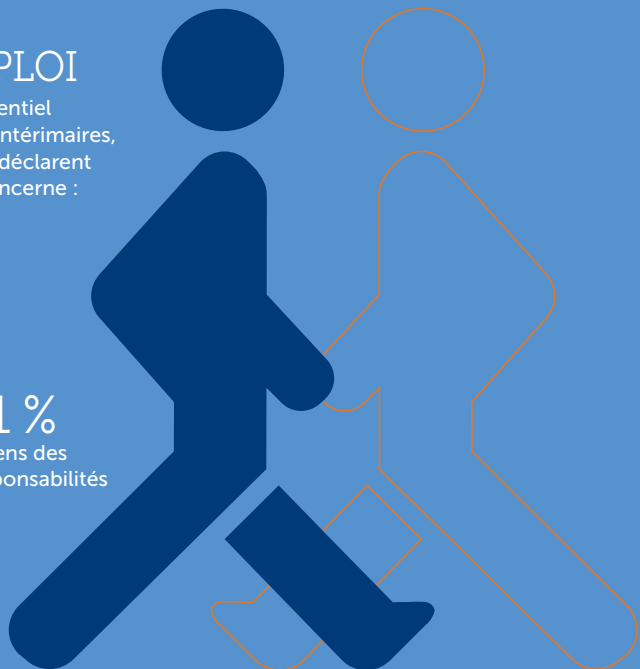
l'autonomie

73 %

l'expérience du travail en équipe

61 %

le sens des responsabilités



FORMATION INITIALE ET CONTINUE, AU CŒUR DU MÉTIER

Prism'emploi milite pour une inclusion sociale par l'emploi et la formation. L'ESMAE - l'école des Professionnels du recrutement et de l'intérim - prépare aux métiers des ressources humaines en proposant des formations en apprentissage.

D'autre part, l'opérateur de compétences de la branche, AKTO, finance l'apprentissage, construit les certifications professionnelles et accompagne les salariés et les entreprises, en particulier les PME, pour définir leurs besoins en formation.

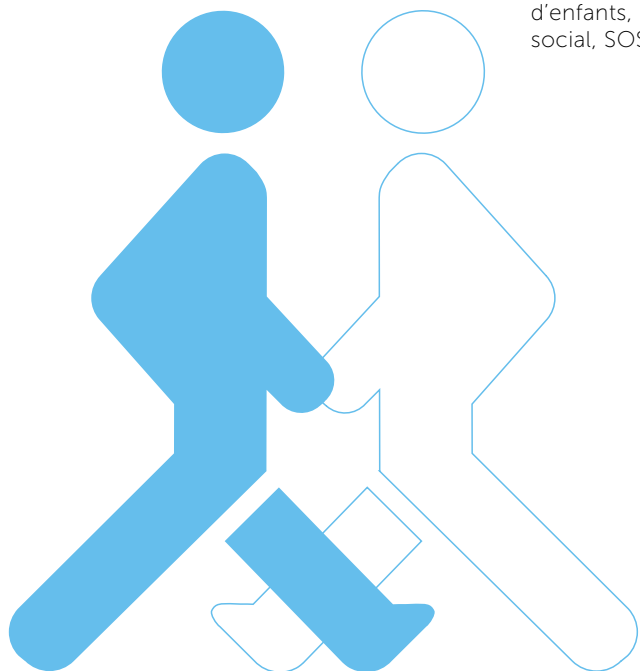


FOCUS FPETT

Financé par des contributions des entreprises de travail temporaire depuis 1996, le Fonds Professionnel pour l'Emploi dans le Travail Temporaire a pour mission de contribuer au maintien de l'employabilité et à l'organisation des parcours et des évolutions professionnelles des salariés intérimaires. En 2021, son budget annuel s'élève à 67 millions d'euros.

LE STATUT SOCIAL PROTECTEUR DU SALARIÉ INTÉRIMAIRE

Le salarié intérimaire bénéficie d'un régime de prévoyance et d'une mutuelle adaptés à son statut. Il peut bénéficier, pendant un temps, du maintien gratuit de ses garanties santé et prévoyance après la fin de mission. Il peut également solliciter l'aide du FASTT, le Fonds d'Action Sociale du Travail Temporaire, qui apporte des aides et des services pour sécuriser ses missions et faciliter sa vie au quotidien (logement, accès au crédit, garde d'enfants, accompagnement par le service social, SOS accident du travail...).





INNOVER POUR L'EMPLOI

LE CDI INTÉRIMAIRE (CDII), UN CONCENTRÉ D'INNOVATION...

Conclu entre l'agence d'emploi et le salarié intérimaire, le CDII permet au salarié d'effectuer des missions successives, de bénéficier de formations et de congés payés, tout en étant garanti de percevoir une rémunération mensuelle minimale versée par l'agence d'emploi. Depuis son lancement en 2014, le CDII a rencontré un réel succès. Il représente désormais 50 000 ETP par an, soit entre 6 et 7 % de l'emploi intérimaire.

... ET DE RESPONSABILITÉ SOCIALE !

Le dispositif légal du CDII a été amélioré avec la signature d'un accord de branche le 11 mars 2022. Le CDII est un outil de flexibilité non coûteux pour l'assurance chômage, responsabilisant pour les entreprises utilisatrices, et favorisant l'emploi durable en répondant aux besoins en compétences des entreprises utilisatrices.

L'accord témoigne de la mobilisation de la branche pour allonger les durées d'emploi des salariés intérimaires, notamment par le développement de leurs compétences.

UNE BRANCHE AU SERVICE DE L'ÉMANCIPATION SOCIALE ET PROFESSIONNELLE

Le travail temporaire constitue, pour beaucoup, un accès vers l'emploi durable :

- > **65 %** des nouveaux entrants en 2020/2021 étaient sans emploi au moment de leur inscription en agence d'emploi ¹,
- > **33 %** des nouveaux entrants sont en CDI ou en CDD après leur passage en intérim.
- > La proportion des demandeurs d'emploi passe de **46 %** à l'entrée en intérim à **15 %**, 1 à 2 ans après le passage en intérim ².
- > Pour **65 %** des signataires de moins de 30 ans d'un CDII, celui-ci constitue leur premier contrat durable.
- > **57 %** des fins de CDII sont suivies d'une embauche en CDI dans l'entreprise utilisatrice (40 %) ou dans une autre entreprise (17 %) ³.

¹ Regards Croisés sur l'Intérim, juillet 2022

² Ibid

³ Etude nationale sur le CDI Intérimaire, juillet 2022



UN RÔLE DÉTERMINANT POUR L'EMPLOI

L'évolution du travail temporaire est étroitement corrélée à l'évolution du Produit Intérieur Brut (PIB). L'intérim joue un rôle économique majeur car il transforme en opportunité d'emploi le moindre frémissement de l'activité économique.

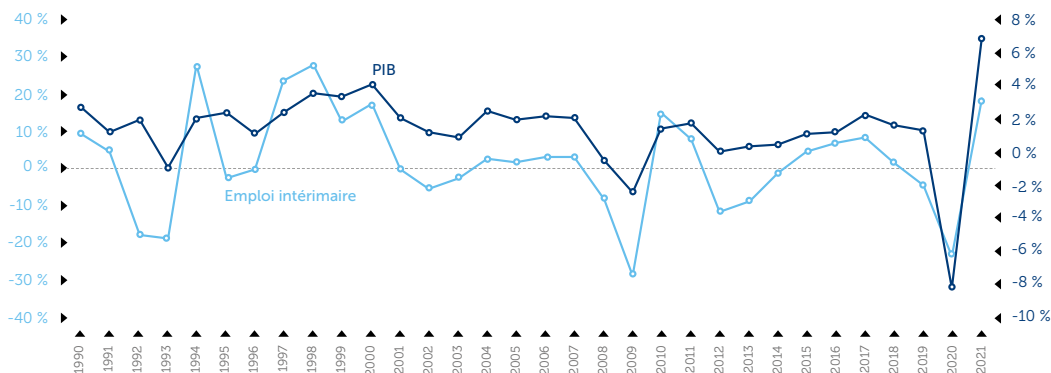
Les entreprises de travail temporaire sont en mesure de transformer une activité, même temporaire, en emplois sécurisés, dans un statut social protecteur. L'année 2020, impactée par la crise sanitaire, enregistre un effondrement du PIB de 8,0 %, niveau jamais observé depuis l'après-guerre, provoquant une chute de l'emploi intérimaire de 23,6 %.

En 2021, sous l'effet de la levée des contraintes sanitaires, le PIB s'est mécaniquement redressé (+ 7 %). L'emploi intérimaire, en hausse de 18,1 %, a accompagné cette reprise.

Les secteurs ayant été inégalement affectés, la réactivité des agences d'emplois a permis de redéployer massivement des compétences vers les métiers porteurs, notamment en mobilisant les outils de formation de la branche.

Fin 2022, le secteur retrouve approximativement son volume d'activité d'avant crise.

ÉVOLUTION COMPARÉE DU PIB ET DU TRAVAIL TEMPORAIRE



Sources : INSEE / Baromètre Prism'emploi

